



2

موسوعة آت تصميم صفحات الويب

Front Page and the web

إستفدام فرونت بيدج

لتصميم صفحات الويب

منتدى سور الأزبكية

مراجعة علمية

WWW.BOOKS4ALL.NET

إعداد

خالد محمد خالد

عبدالرازق محمد خالد

منتدی سور الازبکیہ

WWW.BOOKS4ALL.NET

بسم الله الرحمن الرحيم

نرفع درجات من نشاء
وفوق كل ذي علم عليم
صدق الله العظيم

موسوعة تصميم صفحات الويب

FrontPage and the web

إعداد

عبد الرازق محمد خالد

مخبر في تصميم المتدييات بالويب

مراجعة علمية

خالد محمد خالد

دبلوم الإنترنت من الولايات المتحدة الأمريكية

Internet specialist diploma

الناشر

المركز العلمي لتبسيط العلوم

تليفاكس : ٥٢٩٨٤٢٨ - ٢٠٣ + موبايل : ٠١٠٦٣٦٧٤٦٧

www.books4internet.com

E-mail: scss@books4internet.com

Scss2004@yahoo.com

تحذير:

حقوق الطبع والنشر لهذا الكتاب محفوظة للمركز العلمي لتبسيط العلوم ولا يجوز نشر أى جزء من هذا الكتاب أو إختزان أى جزء من مادته بطريقة الإسترجاع أو نقله بأى طريقة من الطرق الإليكترونية أو الميكانيكية أو بالتصوير أو التسجيل أو النسخ أو النقل دون الرجوع إلى المؤلف وأخذ تصريح خطى بذلك فسوف يعرض نفسه للمسائلة القانونية ، مع حفظ كافة حقوقنا الجنائية والمدنية ...

فرونت بيدج والويب

FrontPage and the web

رقم الإيداع وحادار الكتبة المصرية ، ٢٠٠٦/٩٣٠٥

التrophyه الدولي ISBN ، 977-6197-05-1

مقدمة

تتناول هذه السلسلة بكل سهولة ويسر كيفية تصميم مواقع الإنترنت وصفحات الويب وذلك من خلال هذه الكتب ذات الحجم الصغير التي تضم معلومات ذات حجم كبير كما تجدها في الكتب التي تحوى مئات الصفحات .

وقد قمت بأمر الله بإعدادها إعداداً جيداً بعد الإطلاع على عشرات الكتب الأجنبية والكتب العربية وأيضاً مواقع الإنترنت التي تقدم دروس عن لغات وبرامج تصميم مواقع وصفحات الويب ، وقد قمت بتلخيص هذه الكتب والمواد العلمية لتوضع في قالب سهل يفهمه القارئ بكل بساطة .

الحقيقة أنه ليس هناك كاتب عربي يقول أنه مؤلف لهذه اللغات مثل html والبرامج مثل FrontPage ولكن هناك من يقوم بإعداد وتقديم وشرح هذه اللغات والبرامج بطريقة قد تكون أفضل بكثير من مؤلفها ، والحمد لله أنني قد قمت في هذه الموسوعة بشرحها بما يتفق مع عقل وذهن القارئ العربي ..

كل منا يحلم بوظيفة لائقة وشريفة تسد حاجته وترضى نفسه ، والحقيقة أن عملية تصميم مواقع الإنترنت قد أخذت حيزاً كبيراً بين وكالات التوظيف العربية والعالمية ، فهناك نسبة كبيرة من

الشباب يفومون بهذه الوظيفة التي أصبحت مصدر رزقهم الوحيد وهذا يدل على مدى أهمية هذه المهنة الذكية في عالم تكنولوجيا المعلومات ، يكفيك أن تعرف أنه بدون هذه اللغات والبرامج ما كانت الويب ...

ونصيحي لإخواني وأخواتي أن يقبلوا على دراسة مثل هذه المواد التكنولوجية التي وضعت في المرتبة الأولى لهضة الأمم بجديسة ، ليس فقط من باب العلم بالشئ ولكن من باب العلم والإستخدام الجهد لها .. ولك أن تعلم أن التكنولوجيا هي مفتاح تقدم الأمم ورقبها ، وعلوم الكمبيوتر والإنترنت هما أول خطوة في عالم التكنولوجيا ...

فهي تعلم من خلال هذه الموسوعة كيف تصبح مصمماً ناجحاً لمواقع وصفحات الإنترنت . فأنت في كلتا الحالات تحتاج لموقع بالإنترنت حتى لو لم تود العمل بتصميم المواقع ، تحتاج موقع للدعاية عن شركتك أو تحتاج إلى موقع شخصي للتعريف عن نفسك كسيرة ذاتية أون لاين ترسلها إلى من يهمه الأمر في أية لحظة ..

وهذا الكتاب FrontPage هو رقم ٢ في موسوعة تصميم صفحات الويب ..

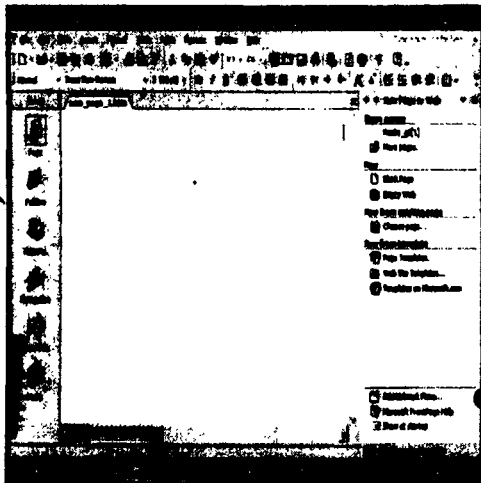
الباب الأول

أساسيات فرونت بيج

MS FrontPage and the web

يعد لرون ت هيدج من أهم البرامج استخداماً في إنشاء صفحات الويب .
ويبين الشكل الآتي واجهة المستخدم الأساسية التي سترها عند العمل

في لرون ت هيدج



في الجانب الأيسر

ستجد شريط

العرض Views

هذا Bar

الشريط يتيح لك

سرعة تغيير طرق

العرض الخاصة

بصفحات الويب

فضلاً عن توفير

الخصائص المتنوعة

في البرنامج . ومن طرق العرض Navigation والذي يتعلق بإنشاء

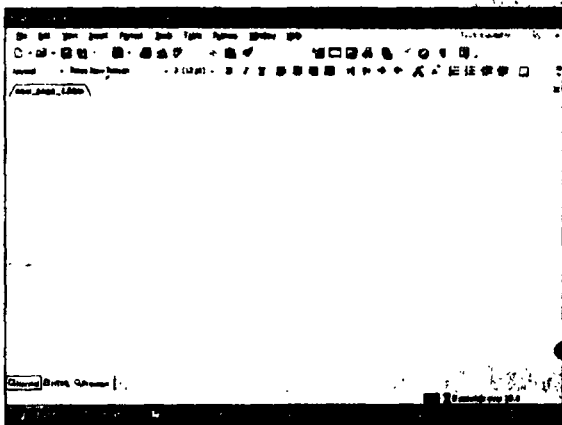
أشرطة التحرك ، وأيضاً عرض المهام Tasks

لإظهار و إزالة شريط العرض إتبع الخطوات الآتية :

١- النقر قائمة View .

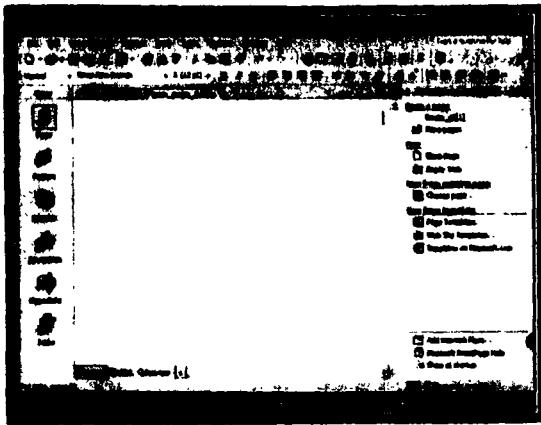
٢ - قم بإلغاء تحديد خيار Bar Views لإزالة علامة الاختيار من

أمامه (انظر الشكل) ، سيختفي بذلك شريط العرض.

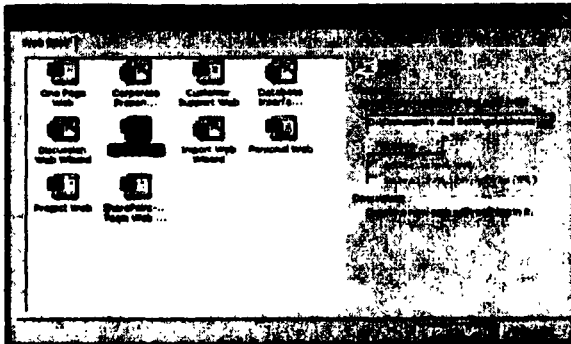


إنشاء أول موقع ويب خاص بك

١- من قائمة **File** ، حدد خيار **New** ثم **Web** لفتح نافذة حوار **New page or web** على الجانب الأيمن كما بالشكل

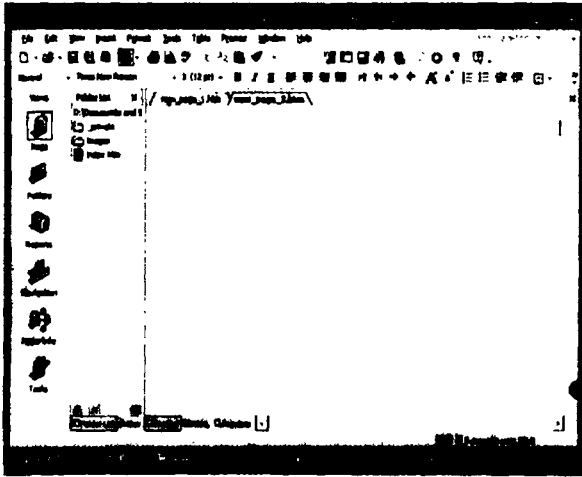


٢- لم بالضبط على Empty web لتحصل على الشكل الآتي :



٣- من بين القوالب اختر الموقع الذي تريد إنشائه ومهدناً حدد خيار . One Page Web

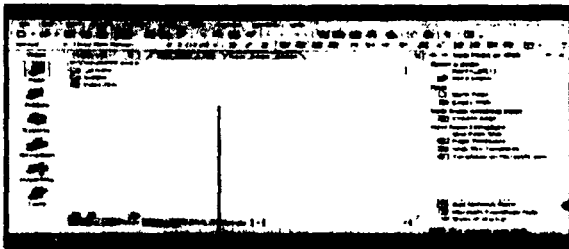
- ٤- حدد موقع مجلد الويب وضع اسماً لموقع الويب الذي تقوم بإنشائه .
- ٥- انقر زر OK في حالة عدم وجود مجلد الويب ، سيطلب منك إنشاؤه في هذه الحالة انقر زر yes لإنشاء المجلد والموقع . (كما بالشكل التالي)



كيفية إنشاء ملف html

بعد أن تعلمت كيفية إنشاء موقع الويب الخاص بك ستعلم الآن كيفية إنشاء صفحات داخل موقعك حيث أنه يمكن للموقع أن يحتوي على عدد من الصفحات.

لإضافة صفحة جديدة **new page 2** في موقعك ، قم بما يلي :
 من قائمة **File** حدد خيار **New** ثم **Page** حتى تفتح نافذة **New** ثم انقر علامة تبويب **empty web** (انظر الشكل) .
 عندما تقوم بإنشاء الصفحات ستأخذ هذه الصفحات الأسماء الافتراضية للملفات مثل **new page1.htm** و **new page2.htm** لذا احفظ الصفحات بأسماء أخرى أكثر وضوحاً حتى يمكنك التصرف عليها بسهولة



New page 2

الباب الثاني

استخدام القوالب

Templates

في فرونت بيج

ما المقصود بالقوالب ؟ What are templates

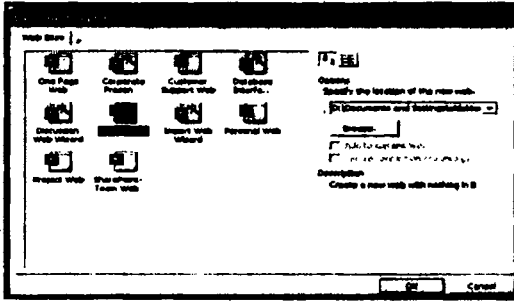
القوالب **templates** عبارة عن هياكل جاهزة يمكنك استخدامها في إنشاء أنواع مختلفة من مواقع وصفحات الويب . وإلى جانب كونها هياكل جاهزة ، تأتي القوالب في شكل هياكل فارغة .
المهيكل أو (القالب) يعمل بمثابة الأساس الذي يبنى عليه موقع أو صفحة الويب ، الأمر الذي يتيح لك إظهار العمل بالشكل الذي تريد .

أنواع القوالب المتاحة في فرونت بيج:

القوالب نوعان هما قوالب الصفحات **page templates** وقوالب المواقع **templates web** .

قوالب المواقع:

هناك تشكيلة مكونة من عدة قوالب للمواقع يمكنك اختيار ما تريد منها حسب ما يناسبك (انظر الشكل)



وتكون هذه القوالب على شكل هياكل فارغة يمكنك من إنشاء أنواع معينة من مواقع الويب ، كما يحتوي فرونت بيج على المعالجات **Wizards** ، هذه المعالجات عبارة عن قوالب تلقائية تستفيد منها في إنشاء مواقع ويب أكثر تنظيماً .

وصف لقوالب ومعالجات مواقع الويب في فرونت بيج :

✦ **Presence Wizard Corporate** : هذا المعالج

يرشدك إلى خطوات إنشاء موقع ويب خاص بأعمالك التجارية .

✦ **Web Customer Support** : يمكنك هذا المعالج من

إنشاء موقع ويب خاص بدعم المستهلكين ، يصلح هذا القالب

لشركات البرامج التي تقوم بإنشاء مواقع دعم المستهلكين .

👇 **Wizard Discussion Web** : يرشدك هذا المعالج إلى

عملية إنشاء موقع مناقشة يشبه مجموعات الأخبار .

👇 **Wizard Import Web** : يمكنك هذا المعالج من إنشاء

أرشفة على الويب يحتوي على ملفات من كمبيوترك الخاص بك

. كما يمكنك من استيراد أحد مواقع الويب إلى موقع آخر داخل

فرونت بيج .

👇 **Project Web** : يقوم هذا المعالج بإنشاء موقع ويب يتم

تأسيسه وفق مشروع معين يحوي الجدول الخاص بهذا المشروع

وحالته وعدده وملفات الأرشيف والمناقشات .

👇 **Personal Web** : يمكنك إنشاء موقع ويب شخصي

بمكس أنشطتك واهتماماتك الخاصة

👇 **One Page Web** : يحوي هذا القالب صفحة ويب واحدة

👇 **Empty Web** : لا يحوي أي صفحة ويب بداخله

استخدام قالب معالج الويب:

لاستخدام قالب بسيط في إنشاء موقع ويب ، قم بما يلي

١- من قائمة **File** ، حدد الخيار **New** ثم **Web** حتى تفتح نافذة **New**

وبداخله علامة تبويب **Web Site** محددة

٢- حدد نوع القالب الذي تريد استخدامه ، كأن تختار قالب

Customer Support Web مثلاً

٣- حدد المجلد أو الدليل الذي تريد أن تنشئ فيه موقع الويب ثم انقر زر

. ok

٤- في حالة عدم وجود هذا المجلد بالفعل ، سيألك البرنامج إن كنت تريد

إنشاء . في هذه الحالة انقر زر yes وسيقوم فرونت بيدج بعد ذلك بإنشاء

القالب طالما إنتهيت من إنشاء المجلد الخاص به .

٥- بعد بضع ثوان ، سيتم إنشاء القالب .

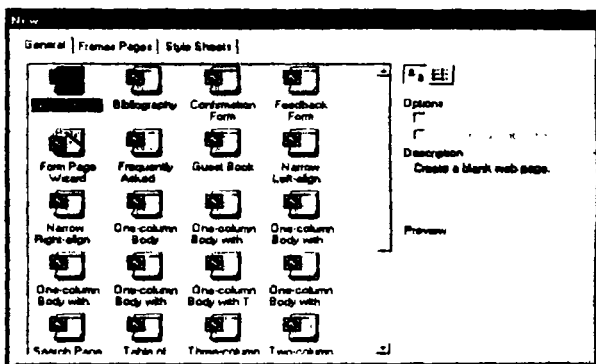
يقوم فرونت بيدج بإضافة صفحة أو أكثر إلى موقع الويب بعد تحديد أي

قالب من القوالب ما عدا قالب Empty Web .

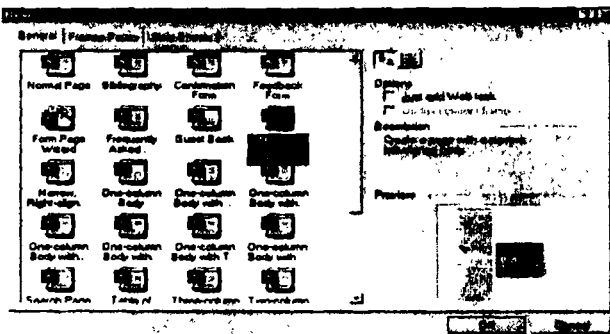
للإنشاء صفحة ويب باستخدام أحد القوالب تم بما يلي :

١- من قائمة File حدد خيار New ثم خيار Page لفتح نافذة

New حدد علامة تويب General إذا لم تكن محددة .



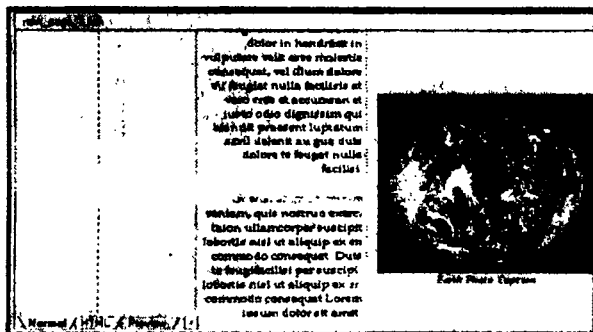
٢- حدد نوع القالب الذي تريد استخدامه ، كان تختار قالب -
 Body Narrow aligned , Left (انظر الشكل) .



سيقوم القالب الذي حددته بعرض نموذج مصغر له في مربع المعاينة .

٢ - انقر زر ok بعد ثوان معدودة ، سيتم إنشاء الصفحة الجديدة من

القالب الذي حددته (انظر الشكل) .



عند استخدام القوالب ستلاحظ أن فرونت بيجد يقوم بإنشاء مواقع
وصفحات الويب باستخدام بعض هذه القوالب

إضافة النص إلى صفحة الويب

يتعامل فرونت بيجد مع إضافة النص بنفس سهولة برامج معالجة الكلمات .
كل ما عليك هو أن تكتب وسوف يتم لف النص تلقائياً إلى السطر التالي
مجرد أن تصل إلى نهاية السطر الذي تكتبه

تبدأ بكتابة أي فقرة تريدها

١ - إذا لم تكن لديك الآن صفحة فارغة على الشاشة ، فلتقم بإنشاء واحدة
بفتح قائمة File ثم تحديد خيار New ثم Page ، في نافذة New
حدد Normal Page ثم انقر زر ok لفتح صفحتك الجديدة

٢- عند الموضوع الذي يظهر فيه مؤشر الكتابة ، اكتب ما يلي :

بسم الله الرحمن الرحيم

أهلاً بكم داخل

المركز العلمي لتبسيط العلوم

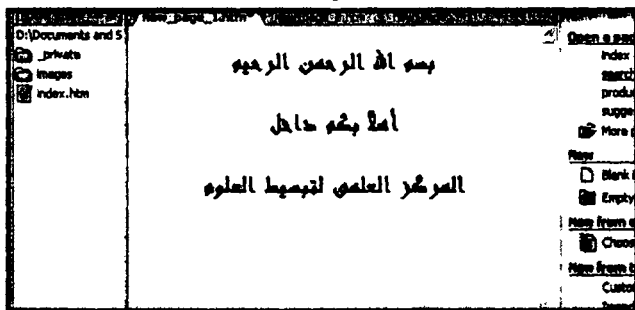
٣- اضغط مفتاح الإدخال Enter واستمر في كتابة أى نص . لا تضغط

مفتاح الإدخال Enter عندما تصل إلى نهاية السطر ، فقط واصل الكتابة

وسيم ذهاب النص تلقائياً إلى السطر التالي .

٤- اضغط مفتاح الإدخال Enter بعد أن تنتهي من كتابة هذه الفقرة

سيبدو النص لديك بنفس الشكل التالي .



وكما رأينا يمكننا تغيير نوع الفونت والخط وتوسيط الكتابة و إضافة الألوان

والسمات إلى النص .. تماماً كما هو الحال في أى معالج مثال word

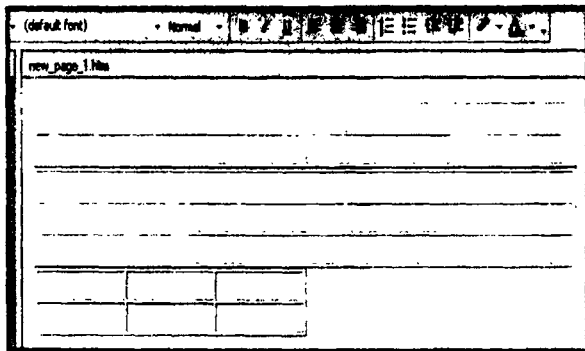
الباب الثالث

الجداول

Tables

موسوعة تصميم صفحات الويب ٢

FrontPage استخدام الجداول في صفحات الويب يتيح لك قدرأ هائلاً من التحكم في وضع الصور والنصوص داخل الصفحات والجداول عبارة عن أشكال شبكية مستطيلة ، تستطيع إنشاءها لتحتوي بداخلها صوراً أو نصوصاً وإليك بعض الأمثلة على الجداول



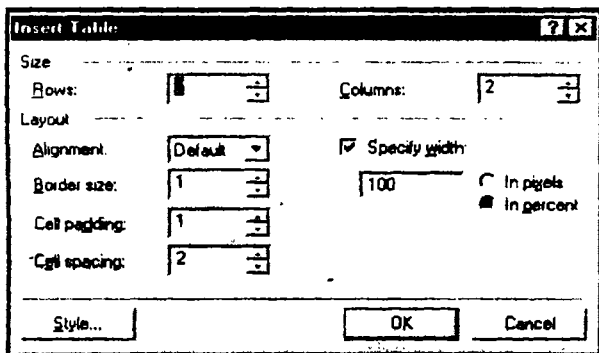
تسمى مجموعة الخلايا الأفقية بـ " صف " ، في حين تسمى مجموعة الخلايا الرأسية بـ " عمود " .

إنشاء الجداول :

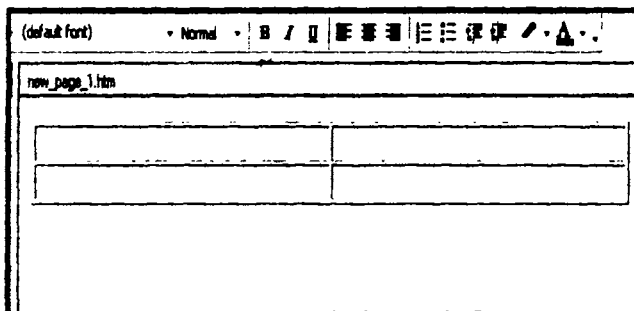
دم بإنشاء صفحة جديدة فارغة

٢- من قائمة **Table** ، حدد أمر **Insert** ثم **Table** لتفتح مربع حوار

Insert Table (انظر الشكل)



الحجم الافتراضي لأي جدول جديد هو أربع خلايا تتألف من عمودين وصفين، استخدم أيضا القيم الافتراضية لخيارات مجموعة Layout وكذلك خيار **Specify width**. انقر زر **ok** سيتم إنشاء الجدول ويظهر في الصفحة (انظر الشكل)



حدد قيم لتخطيط الجدول بأرقام أعلى من القيم العادية ..

لتغيير حجم الحد في الجدول :

١- حدد الجدول الذي أنشأته من قبل .

٢- من قائمة **Table** ، حدد خيار **Properties ثم Table** لفتح

نافذة **Table Properties** .

٣- في جزء **Borders** ، غير الحجم **Size** إلى ٢٠ .

٤- انقر زر **ok** لتطبيق ورؤية التغيير الذي أجره على حجم الجدول (

انظر الشكل) .

لتغيير حشو الخلايا :

١- حدد الجدول الذي أنشأته من قبل .

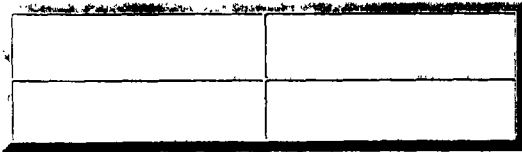
٢- من قائمة **Table** ، حدد خيار **Properties ثم Table** لفتح

نافذة **Table Properties** .

٣- في جزء **Layout** ، اضبط خانة **Cell padding** على ٢٠ .

٤- انقر زر **ok** لتطبيق ورؤية التغيير الذي أجره على حشو الخلايا (انظر

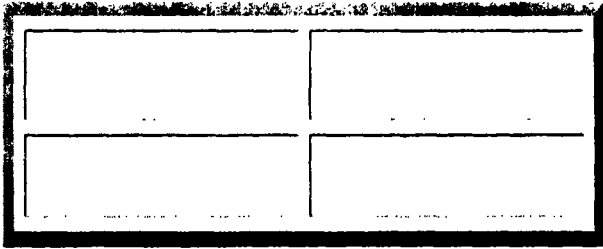
الشكل)



يمكنك أيضاً استخدام خاصية المسافة بين الخلايا **cell spacing** .

لتغيير المسافة بين الخلايا :

- ١- حدد الجدول الذي أنشأته من قبل .
- ٢- من قائمة Table ، حدد خيار **Table Properties** ثم **Table Properties** نالذة .
- ٣- في جزء **Layout** ، اضغط خانة **Cell spacing** على ٢٠ .
- ٤- انقر زر **ok** لتطبيق ورؤية التغيير الذي أجرته على المسافة بين الخلايا



التعامل مع ألوان الجداول

يمكنك أن تحدد للجدول حدوداً عادية ، أو تنشئ تأثيراً ثلاثي الأبعاد من خلال الحدود الفاتحة **borders light** والحدود الداكنة **dark borders** .

لتحديد لون حدود الجدول :

- ١- حدد الجدول الذي أنشأته من قبل .

٢- من قائمة **Table** ، حدد خيار **Properties** ثم **Table** لفتح

نافذة **Table Properties** .

٣- في جزء **Border** ، انقر سهم القائمة المنسدلة **Color** لفتح لوحة

الألوان .

٤- حدد خيار **Red** لتظهر حدود الجدول باللون الأحمر .

٥- انقر زر **ok** لتطبيق ورؤية اللون الذي حددته لحدود الجدول .

تحديد ألوان ثلاثية الأبعاد لحدود الجدول :

١- حدد الجدول الذي أنشأته من قبل .

٢- من قائمة **Table** ، حدد خيار **Properties** ثم **Table** لفتح

نافذة **Table Properties** .

٣- في جزء **Border** ، انقر سهم القائمة المنسدلة **light Border**

لفتح لوحة الألوان الخاصة بها .

٤- حدد خيار **Red** لتظهر الحد الفاتح للجدول بهذا اللون .

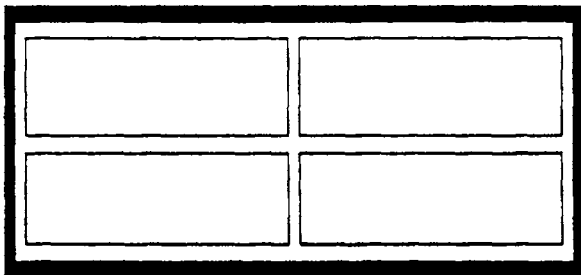
٥- ومن نفس الجزء انقر سهم القائمة المنسدلة **Border Dark** لفتح

لوحة الألوان الخاصة بها .

٦- حدد خيار **Maroon** ليظهر الحد الداكن للجدول بهذا اللون .

٧- انقر زر **ok** لتطبيق ورؤية التغيير الذي أجره على لون الحدود الفاتحة

والداكنة للجدول (انظر الشكل) .



معالجة الخلايا في الجدول

يمكنك إضافة أو إزالة الخلايا من الجدول في أي وقت تشاء ، بل وبوسعك أن تقسم الخلية إلى خلتين أو أكثر ، أيضاً يمكنك دمج خلتين أو أكثر في خلية واحدة .

إضافة الخلايا

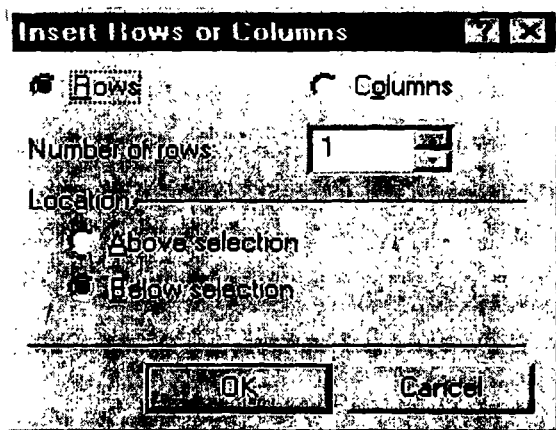
لإضافة صف جديد إلى الجدول :

١- قم بإنشاء جدول بسيط يحوي صفين وعمودين مستخدماً في ذلك القيم الافتراضية .

٢- حدد إحدى خلايا الجدول بالنقر داخلها .

٣- من قائمة **Table** ، حدد خيار **Insert Rows or**

Columns لتفتح مربع حوار **Insert Rows or Columns** .



- ٤- حدد زر الخيار **Rows** لإدراج صف أو أكثر في الجدول .
- ٥- حدد عدد الصفوف التي تريد إضافتها إلى الجدول . يمكنك إضافة من ١ إلى ١٠٠٠ صف
- ٦- أسفل جزء **Location** ، حدد إذا ما كنت تريد إضافة الصفوف إلى أعلى أو أسفل الخلية التي يوجد بها مؤشر الكتابة حالياً .
- ٧- انقر زر **ok** لإنهاء عملية الإضافة وإغلاق النافذة ، سيظهر الجدول كما في (الشكل) .
- إضافة جدول داخل جدول :

موسوعة تصميم صفحات الويب ٢

FrontPage ..
علاوة على إمكانية إضافة خلايا أو أعمدة أو صفوف إلى الجدول ، يتيح لك فرونت بيج إضافة جدول جديد إلى الجدول الحالي ، قم ببساطة بتحديد الخلية التي تريد أن تضيف إليها الجدول الجديد ثم اتبع الخطوات السابق ذكرها .

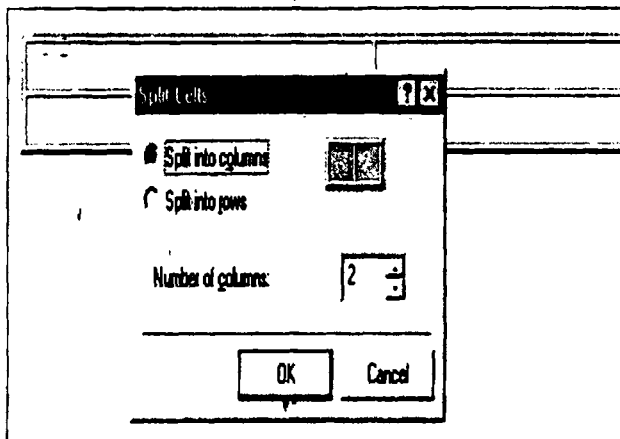
تقسيم الخلايا

قد ترغب أحياناً بتقسيم الخلية إلى عدة خلايا وبين (الشكل) مثلاً على ذلك .

لتقسيم الخلية الواحدة إلى خليتين أو أكثر :

- ١- حدد الخلية التي تريد تقسيمها بالنقر داخلها .
- ٢- من قائمة **Table** ، اختر أمر **Split Cells** لفتح نافذة **Split Cells** .
- ٣- حدد نوع التقسيم الذي تريده ، إلى أعمدة **Columns** أو صفوف **Rows** .

٤- حدد عدد الأعمدة أو الصفوف الذي تريد أن تنقسم إليه الخلية المحددة ، لي الوضع الافتراضي ، يتم تحديد ٢ ، وأقصى عدد يمكنك تحديده هو ١٠٠ .



٥- انقر زر ok لإغلاق مربع الحوار وبداية التقسيم (انظر الشكل)

دمج الخلايا

لدمج خليتين أو أكثر :

- ١- حدد الخلية الأولى التي تريد أن تدمج فيها بقية الخلايا ثم ضع مؤشر الكتابة بداخلها
- ٢- اضغط بمفتاح **Shift** مضغوطاً ثم حدد الخلية المجاورة التي تريد أن تدمجها بالخلية السابقة المحددة ستظهر الخليتان بلون مميز (انظر الشكل)
- ٣- من قائمة **Table** اختر أمر **Merge Cells** وسيتم دمج الخلايا التي حددتها في خلية واحدة (انظر الشكل) .

حذف الخلايا

- ١- قرر أولاً إذا ما كنت تريد حذف خلية أم عمود أم صف من الجدول .
- ٢- حدد الخلية أو العمود أو الصف الذي تريد حذفه من الجدول .
- ٣- من قائمة **Table** ، حدد خيار **Select Cell** (أو **Column** أو **Rows** ، وذلك بحسب ما تريد حذفه) .

٤- بتحديد الجزء الذي تريد حذفه من الجدول ، النح مرة أخرى قائمة **Delete Cells** . ستم حذف ما قمت بتحديدته من الجدول .

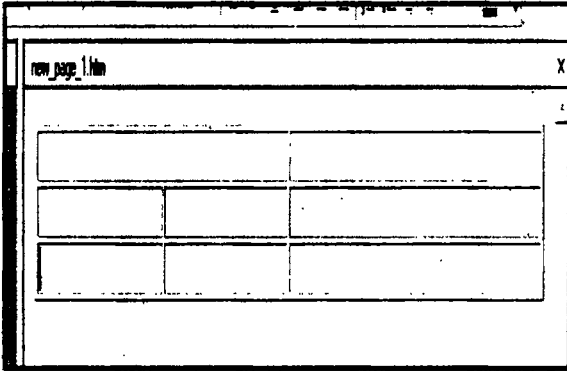
توزيع الصفوف والأعمدة بالتساوي
إذا كان لديك جدول يشبه المعروض في (الشكل) فلك أن تعيد توزيع الخلايا الموجودة في الصف الثاني حتى تبدو جميعها في أحجام متساوية .

إعادة توزيع أحد الصفوف غير المتساوية :

١- حدد الجدول الذي يحوي الصفوف أو الأعمدة التي تريد إعادة توزيعها بالتساوي .

٢- من قائمة **Table** ، حدد أمر **Distribute Rows Evenly**

، ستم إعادة توزيع الأعمدة أو الصفوف لتبدو بشكل متساوي .
في حالة قيامك بإعادة توزيع الصفوف والأعمدة في جدولك لكن دون حدوث تلك العملية بالصورة الدقيقة التي تريدها ، فإنه يمكنك استخدام أمر التراجع **undo** من قائمة **Edit** للرجوع للحالة السابقة .



أنواع القوائم التي يمكنك إنشاؤها

يتيح لك فرونت بيج خياراً لإنشاء القوائم النقطية **bulleted lists** أو القوائم الرقمية.

- | | | | |
|--------|-----|--------|---|
| بسم | ١ - | بسم | ↓ |
| الله | ٢ - | الله | ↓ |
| الرحمن | ٣ - | الرحمن | ↓ |
| الرحيم | ٤ - | الرحيم | ↓ |

إنشاء القوائم

فرونت بيج يتيح لك ثلاثة أنواع مختلفة من القوائم :

↓ القائمة الرقمية - القائمة النقطية - قائمة نقطية باستخدام الصور

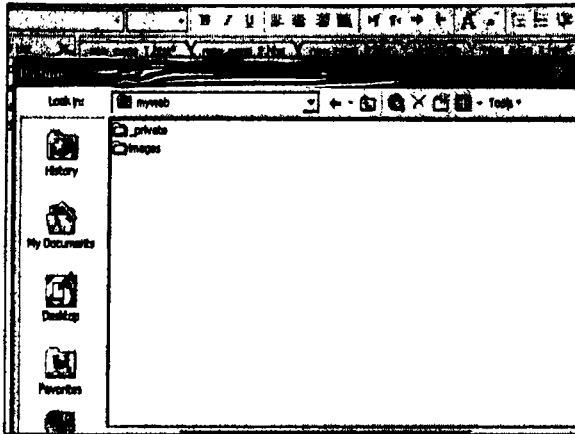
الباب الرابع

أساسيات الصور والرسومات

يشير مصطلح الرسومات graphics عادة إلى أي عنصر مرئي غير نصي يظهر على صفحة الويب . في حين يشير مصطلح الصور في الغالب إلى الملفات الرسومية الساكنة التي توجد في صيغتين هما GIF و JPEG .

إضافة الصور باستخدام فرونت بيدج

- ١- في فرونت بيدج ، النقر على صفحة جديدة داخل الموقع الخاص بك .
- ٢- من قائمة Insert ، حدد خيار File ثم Picture لفتح نافذة Picture (انظر الشكل)



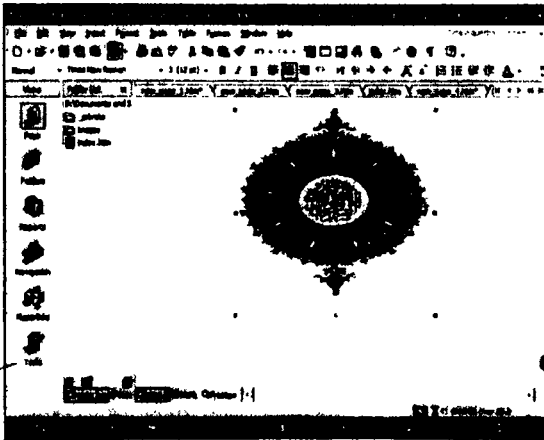
- ٣- حدد ملف الصورة التي تريد إدراجها في صفحتك .
- ٤- انقر زر OK وستظهر الصورة في صفحة الويب (انظر الشكل) .

٥- من قائمة File ، حدد أمر save لتفتح نافذة save as (انظر

الشكل) لتأكد من أن ملف الصورة قد تم حفظه مع موقع الويب إلى جانب حفظه في مجلد IMAGES/ .

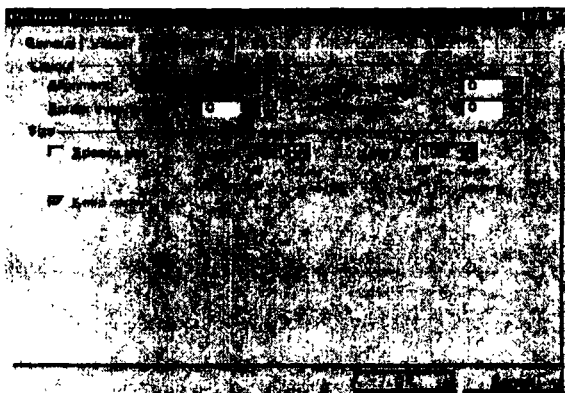
٦- إذا لم يكن المجلد المحدد لحفظ ملف الصورة هو مجلد IMAGES ، فانقر زر Changes ثم حدد مجلد IMAGES ثم انقر زر ok .

٧- انقر زر ok لتحفظ ملف الصورة مع موقع الويب الخاص بك



ولتعديل طريقة عرض الصورة داخل صفحة الويب :

- ١- حدد الصورة التي تريد تعديلها .
- ٢- من قائمة **Format** ، حدد أمر **Properties** لفتح نافذة **Properties Picture** (انظر الشكل)
- ٣- لإضافة ارتباط تشعبي إلى الصورة ، اكتب عنوان **URL** الخاص بالارتباط التشعبي الذي تريد ربطه مع الصورة ، وذلك باستخدام جزء **Default Hyperlinks** . في النافذة قد يكون عنوان **URL** أحد المواقع الأخرى على الويب أو ملفاً آخر على الموقع الخاص بك ، ويمكنك استخدام **Browse** لتحديد عنوان **URL** إذا لم تستطع أن تتذكره .
- ٤- لتعديل ابعاد الصورة **appearance** حدد علامة تبويب لتفتح النافذة الخاص بك (انظر الشكل) .



٥- قم بتغيير قيم العرض والارتفاع لتعدل أبعاد عرض الصورة .

٦- انقر زر ok لحفظ تغييراتك وإغلاق مربع حوار **Picture**

Properties

التحكم في الصور باستخدام الجداول

لكي يتضح لك كيف تساعدك الجداول على سهولة التحكم في وضع الصور

والنص داخل صفحة الويب :

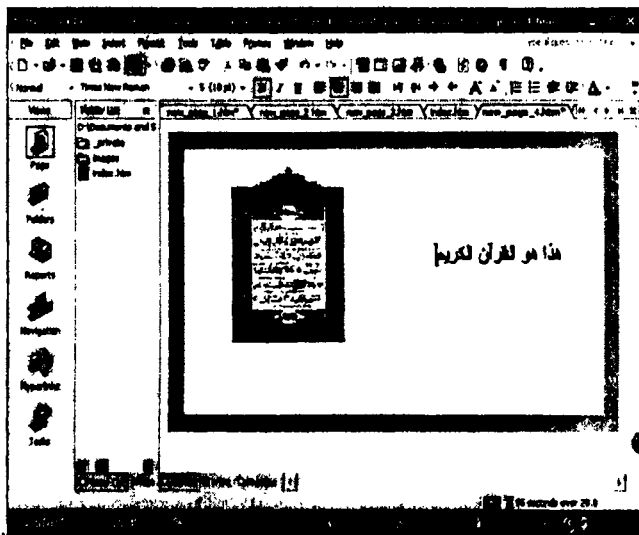
١- قم بإنشاء صفحة جديدة .

٢- قم بإنشاء جدول داخل صفحة بحيث يتكون من خليتين.

٣- أدرج صورتك في الخلية اليسرى .

٤- بتغيير عرض الجدول ليصبح بمقدار ٤٠٠ بكسل ، تستطيع أن تحصل

على نتيجة تشبه المبينة في الشكل



لإنشاء نموذج مصغر لإحدى الصور :

- ١- قم بإنشاء صفحة جديدة .
- ٢- أدرج أي صورة في الصفحة .
- ٣- تأكد من ظهور شريط أدوات الصورة داخل النافذة الرئيسية لفرونت بيج ، إن لم يكن هذا الشريط ظاهراً ، لحدد خيار Toolbars من قائمة View وتأكد من تحديد أمر Picture .

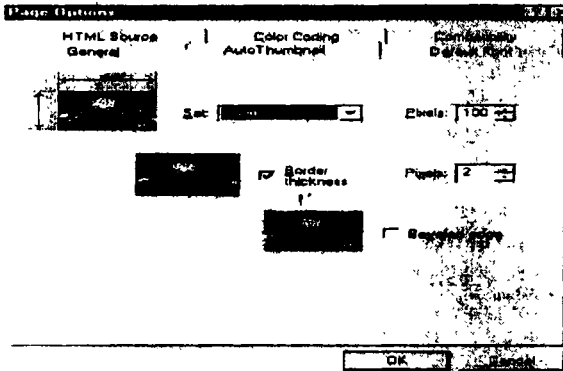
٤- حدد الصورة التي أدرجتها في الصفحة، ثم انقر رمز **Auto Thumbnail** الموجود على شريط أدوات الصورة سيتم على الفور استبدال نموذج مصغر بالصورة الأصلية.
تستطيع أيضاً تعديل طريقة ظهور النماذج المصغرة للصور داخل الصفحة .
للقيام بهذا الإجراء:

١- من قائمة **Tools** ، حدد أمر **Page Options** لتفتح

نافذة **Page Options**.

٢- حدد علامة تبويب **Auto Thumbnail** لتفتح

اللوحة الخاصة بـ



٣- هنا تستطيع التحكم في حجم النماذج المصغرة للصورة إلى جانب التحكم في حجم ونوع الحدود التي تظهر حول هذه النماذج داخل صفحات الويب

الباب الخامس

إنشاء الخلفيات

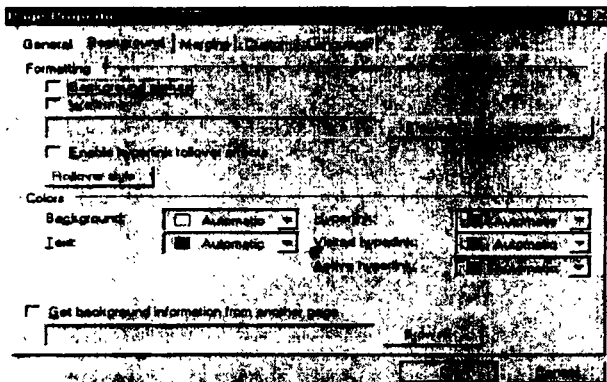
توجد طريقتان لاستخدام ملفات الصور كخلفيات . الأولى هي استخدام الصورة لإنشاء خلفية عادية ، والثانية هي إنشاء ما يسمى بـ " العلامة المائية watermark " .

إنشاء خلفية عادية

١- اختر أمر Properties من قائمة File لفتح نافذة

Properties Page

٢- انقر علامة تبويب Background (انظر الشكل) .



٣- حدد مربع العلامة Background Picture ، ثم أدخل اسم ملف الصورة التي تريد استخدامها كخلفية . إن لم تذكر جيداً اسم ملف الصورة ، فاستخدم زر Browse للبحث عنه وتحديد موقعه .

٤- انقر زر **ok** ، وستظهر الصورة التي حددتها كخلفية للصفحة التي تتعامل معها حالياً (انظر الشكل) .



إنشاء العلامة المائية

لتعيين صورة الخلفية كعلامة مائية :

١- من قائمة **File** ، حدد أمر **Properties** لفتح نافذة

Properties Page .

٢- انقر علامة تبويب **Background** لفتح اللوحة الخاصة بها

٣- حدد مربع العلامة **watermark** .

٤- انقر زر **ok** ، لتصبح بذلك الصورة التي حددتها للخلفية علامة مائية

لصفحة الويب التي تصممها .

الباب الساوس

كيف تعمل الارتباطات

Hyper links

يبيع لك فرونت بيج إنشاء الارتباطات التشعبية في صفحات الويب الخاصة بك .

لإنشاء ارتباط داخل صفحة الويب الخاصة بك :

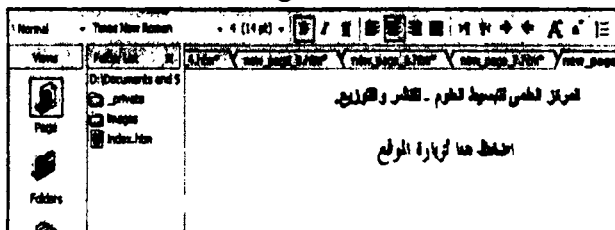
١- قم بإنشاء صفحة جديدة .

٢- اكتب النص التالي :

المركز العلمي لتبسيط العلوم - للنشر والتوزيع .

اضغط هنا لزيارة الموقع

حدد الكلمات/ اضغط هنا لزيارة الموقع.

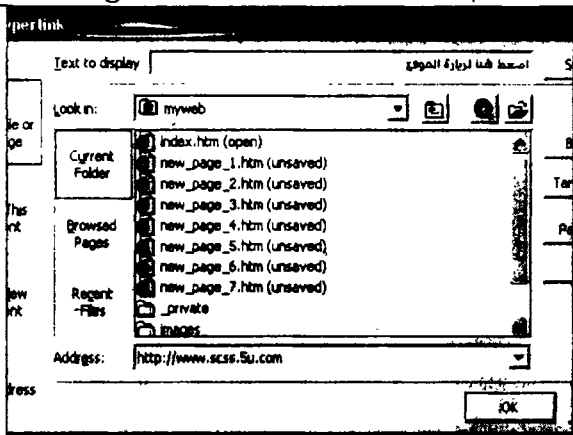


٣- من قائمة Insert ، اختر أمر Hyperlink لفتح مربع حوار

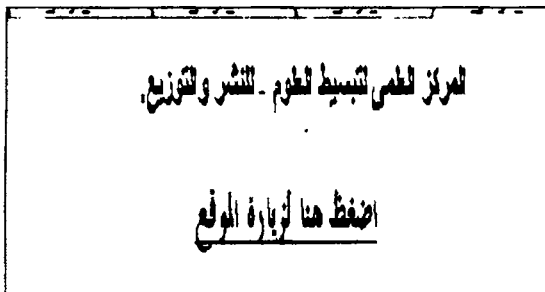
Create Hyperlink (انظر الشكل)

٤- في خانة URL ، وبعد http:// ، اكتب النص التالي :

www.books4internet.com



٥- انقر زر ok لإغلاق مربع الحوار واحفظ الارتباط لتحصل على النتيجة الآتية :



تستطيع إنشاء نوعين من الارتباطات الداخلية :

↓ ارتباطات داخلية تستخدم إشارة مطلقة **absolute**

• ارتباطات داخلية تستخدم إشارة نسبية **relative** .
• لنفترض أنك أنشأت موقع الويب الخاص بك وسميته **mysite.com** .
ولنفترض أيضاً أنك أنشأت ملفاً باسم **personal.htm** وحفظته داخل
مجلد **/scss** . لإنشاء ارتباط إلى هذا الملف من ملف **index.htm** ،
تستطيع إنشاء الارتباط بإحدى الطريقتين :
ارتباط مطلق :

<http://www.mysite.com/scss/personal.htm>

ارتباط نسبي : **</pers/personal.htm>**

سيعمل الارتباط النسبي لأن كلا الملفين محفوظان على نفس الكمبيوتر

أنواع مختلفة من الارتباطات

يمكنك إنشاء ارتباطات إلى الملفات الموجودة على خادم **FTP** بنفس
الطريقة المتبعة في إنشاء الارتباطات داخل صفحات الويب

لإنشاء ارتباط على **FTP** :

- ١- قم بإنشاء صفحة جديدة .
- ٢- اكتب النص الذي تريد إظهاره كارتباط
- ٣- حدد النص الذي تريد جعله ارتباطاً إلى الملف الموجود على خادم
FTP .

٤- من قائمة **Insert** ، اختر أمر **Hyperlink** لفتح نافذة

Create Hyperlink .

- ٥- داخل مربع نص URL ، احذف الحروف **http://** واكتب **ftp://** بعد هذه الحروف ، اكتب عنوان URL الخاص بالملف الذي تريد إنشاء الارتباط له
- ٦- انقر زر **OK** لإغلاق مربع الحوار .

كيفية إنشاء ارتباط بريد إلكتروني

- ١- قم بإنشاء صفحة جديدة .
- ٢- اكتب النص الذي تري إظهاره كارتباط ، تستطيع أيضاً إنشاء ارتباط بريد إلكتروني إلى ملف صورة إذا كان هذا الملف متاحاً لك .
- ٣- حدد النص الذي تريد تعيينه كارتباط بريد إلكتروني .
- ٤- من قائمة **Insert** ، اختر أمر **Hyperlink** لتفتح نافذة **Create Hyperlink** .
- ٥- في مربع نص **URL** ، امسح **http://** واكتب ما يلي : **mailto:**
- ٦- انقر زر **ok** لإغلاق مربع الحوار .

الباب السابع

الخرائط المصورة

عندما تنشئ عدة ارتباطات في صورة واحدة ، فإنك تنشئ ما يسمى بالخريطة المصورة . وللخراط المصورة فائدة عظيمة في صفحات الويب حيث أنها تمثل تصويراً رسمياً يمكن للمستعرضين استخدامه في التنقل داخل موقع الويب

إنشاء الخرائط المصورة باستخدام فرونت بيج :

١- أول خطوة في عملية إنشاء الخريطة المصورة هي تحديد الصورة التي تنوي استخدامها ، إذاً عليك أن تختار ملفاً واحداً هاتين الصيغتين GIF أو JPEG عليك حفظ تلك الصور بصيغة GIF أو JPG . ثم انقل إلى خطوات تحويلها إلى خريطة مصورة وإليك هذه الخطوات .

٢- قم بإدراج ملف الصورة في صفحة الويب التي ستضم الخريطة المصورة (انظر الشكل)

حدد الصورة التي قمت بإدراجها في الصفحة .

٣- تأكد من ظهور شريط أدوات الصورة في الناظفة الرئيسية لفرونت بيج من شريط أدوات الصورة ، انقر رمز Polygonal Hotspot . يجب أن يظهر المؤشر على شكل قلم رصاص .

٤- ستستخدم المؤشر في تباع الحواف الخارجية لأحد الكائنات في الصورة كل كائن تقوم بتحديدده سيكون واحدة من البقاع الساخنة التي تعينها داخل الخريطة المصورة . انقر في أحد أركان الكائن وستظهر نقطة إرساء (مربعة) .

٥- حرك المؤشر إلى الركن الثاني في الخط الذي يوجد حول الكائن وسترى البقعة الساخنة وهي محيطة بالكائن



٦- استمر في تتبع الكائن وإنشاء نقاط الإرساء إلى أن تصل إلى النقطة التي بدأت منها . انقر نقطة الإرساء الأولى مرة أخرى لتنتهي عملية تتبع الكائن ، وسيظهر على الفور مربع حوار **Create Hyperlink** .

٧- في مربع نص **URL** ، اكتب عنوان الصفحة التي تريد أن تنشئ الارتباط إليها . انقر زر **OK** لتحفظ الارتباط وتغلق مربع الحوار كرر الخطوات من ٤ إلى ٧ مع عدة كائنات أخرى تريد أن تحولها إلى نقاط ساخنة داخل الخريطة المصورة

معاينة الخريطة المصورة preview

ينبغي أن تستخدم علامة تبويب PREVIEW التي توجد في النافذة الرئيسية لفرونت بيج (في الجانب الأيسر السفلي) لتختبر الخريطة المصورة التي أنشأتها .

انقر علامة تبويب PREVIEW وسترى الصفحة بنفس هيئتها عند استعراضها بواسطة أحد مستعرضات الويب .

ضع المؤشر فوق المناطق التي حولتها إلى مناطق ساخنة داخل الصورة إذا كانت الارتباطات الموجودة لديك تعمل ، فلابد أن يتحول المؤشر إلى شكل يد صغيرة بمجرد أن يمر فوق أحد الارتباطات كما بالشكل :

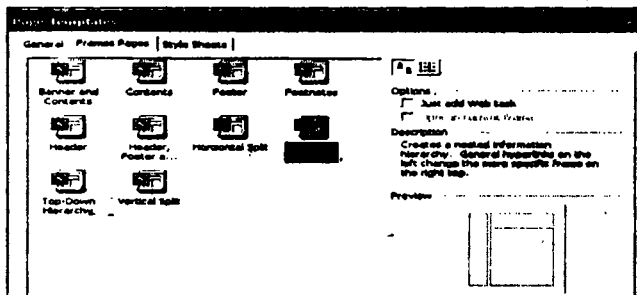


الباب الثامن

الإطارات

Frames

إن بعض القوالب في فرونت بيج يتيح لك سهولة إنشاء صفحات الويب باستخدام الإطارات Frames



والإطارات أساساً عبارة عن صفحات ويب منفصلة أو مستقلة يتم عرضها داخل شاشة واحدة التي تبرز لنا عند التحديث عن الإطارات على عرضها بصورة جيدة نظراً لاختلاف درجة وضوح الشاشة الخاصة بكل موقع .

إنشاء الإطارات باستخدام قوالب فرونت بيج

بعد أن تنتهي من عملية التخطيط لاستخدام الإطارات إبدأ باستعراض الإطارات الموجودة .. هيا بنا نقوم بتأسيس موقع ويب في غاية البساطة بالاستعانة بالإطارات :

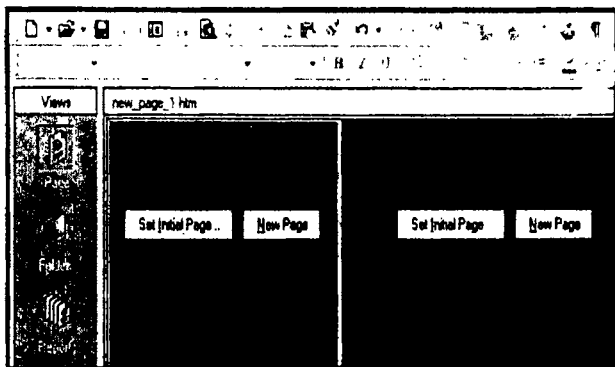
- ١- من قائمة File ، اختر أمر New ثم Page لفتح نافذة New .
- ٢- انقر علامة تويب Frames Page لتعرض اللوحة الخاصة بها (انظر الشكل السابق)

٣- حدد الإطار الذي تريد استخدامه في صفحتك ، في مثالنا حدد قالب

Contents الذي يتيح لنا إنشاء صفحة بداخلها إطاران .

٤- انقر ok لإغلاق نافذة وإنشاء صفحة الويب باستخدام القالب الذي

حددته (انظر الشكل) .



ينبغي أن تحدد المحتوى الذي ستضعه في الإطارين ، كان تدرج صفحات

موجودة لديك أو تنشئ صفحات جديدة من فراغ.

إنشاء قائمة بسيطة في الإطار الصغير الموجود في يسار

الصفحة :

١- في الإطار الأيسر ، انقر زر New Page وسيتم إنشاء صفحة جديدة

في الإطار .

٢- اكتب النص التالي في الصفحة ذات الإطار :

Page1

٣- حدد نص Page1 من قائمة Insert ، حدد أمر **Hyperlink**

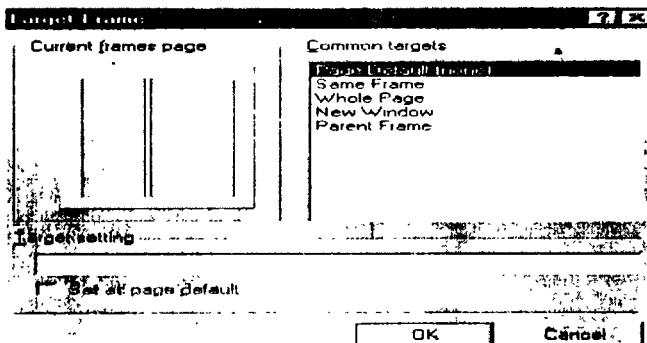
لفتح نافذة **Create Hyperlink** .

٤- في مربع URL ، اكتب اسم إحدى الصفحات التي أنشأنا من قبل .

٥- في مربع حوار **Create Hyperlink** ، انقر زر **Change**

Target Frame الموجود بجوار نافذة نص **Target Frame** لفتح

نافذة **Target Frame** (انظر الشكل) .



٦- بعرض مربع حوار **Target Frame** شكلاً تمثيلاً للإطارين

الموجودين في الصفحة ، حدد الإطار الأيمن بالنقر داخله ، هذا الإطار هو

المكان الذي ستظهر فيه الصفحة التي أنشأت لها إطاراً ، حيث تم عرضها

عندما تحدد الإطار الذي أنشأته .

٧- انقر زر **ok** لإغلاق نافذة **Target Frame** . انقر زر **ok** مرة

أخرى لإغلاق نافذة **Create Hyperlink** .

موسوعة تصميم صفحات الويب ٢ **FrontPage**

٨- كرر الخطوات من ٣ إلى ٧ مع نصي صفحة ١ او مع تحديد صفحتين مختلفتين لعرضهما في هذين الارتباطين .

٩- تم الانتهاء من إنشاء صفحتك ذات الإطار ، الآن تحتاج إلى تحديد الصفحة التي سيتم عرضها وغالباً ما تكون نفس الصفحة التي تمت تسميتها بواسطة ارتباط Page1 انقر زر **Set Initial Page** الموجود في اللوحة اليمنى لفتح مربع حوار **Hyperlink Create** .

١٠- اكتب اسم الملف الذي يحتوي على ارتباط إلى Page1 الذي أنشأته في الخطوة ٤

١١- انقر زر **ok** لإغلاق النافذة .

١٢- من قائمة **File** ، حدد أمر **Save** لحفظ ملفتك . سيطلب منك حفظ كل الملفات التي أنشأتها . ونظراً لأنك أنشأت الملف الظاهر في الإطار الأيسر ، سيطلب منك حفظه إلى جانب حفظ الملف المسمى بـ " مجموعة الإطارات " **frameset file** وهو الملف الذي يتحكم في الصفحة ذات الإطار .

١٣- بعد الانتهاء من حفظ ملفتك ، حدد علامة تبويب **Preview** لعرض الصفحات المحددة بالإطارات (انظر الشكل) واختبر أدوات التحكم في الإطارات.

الباب التاسع

الوسائط المتعددة

Multimedia

ملفات تعدد الوسائط تنقسم إلى:

📌 تعدد الوسائط المرئية **video**

📌 والسمعية **audio**

ملفات الصوت التي سوف تضعها في موقعك تحتاج إلى أن يكون كل متصفح يريد سماع الصوت أن يكون يملك كرت صوت وسماعات ، وملفات الفيديو سوف تأخذ منك حيزاً كبيراً ووقتاً كبيراً أثناء التحميل .

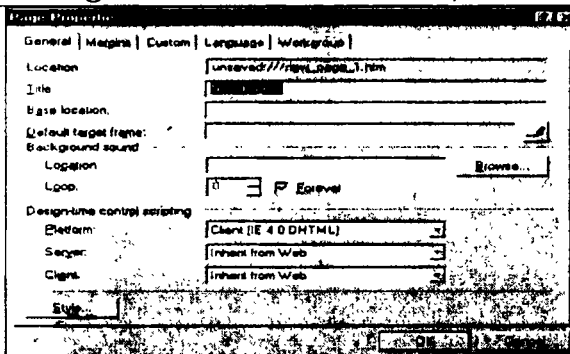
إضافة الصوت إلى صفحات الويب

إذا ألقيت نظرة على مجلد ملفات الإنترنت المؤقتة على جهازك ستجد ملفاً أو أكثر يحمل امتداد الملف MIDI وهذه الملفات هي ملفات MIDI التي تستطيع استخدامها في سماع الصوت على جهازك . لإضافة أحد ملفات MIDI - أو أي نوع آخر من ملفات الصوت - إلى موقع الويب الخاص بك :

١- النقر على الصفحة التي تريد أن تضيف إليها ملف الصوت .

٢- من قائمة **File** ، اختر أمر **Properties** لفتح مربع حوار

Page Properties



٣- في جزء **Background Sound** ، اكتب اسم الملف الصوتي في مربع نص **Location** ، استخدم زر **Browse** . إذا لم تستطع تذكر الموقع المحفوظ فيه الملف .

٤- في جزء **Loop** ، حدد عدد المرات التي تريد تشغيل الملف الصوتي تستطيع تحديد خانة **Forever** ، مما يعني أن تشغيل الملف الصوتي سيدوم طيلة عرض الصفحة التي تضم هذا الملف .

٥- انقر زر **ok** لتحتفظ الإعدادات التي حددتها وتعلق مربع الحوار .

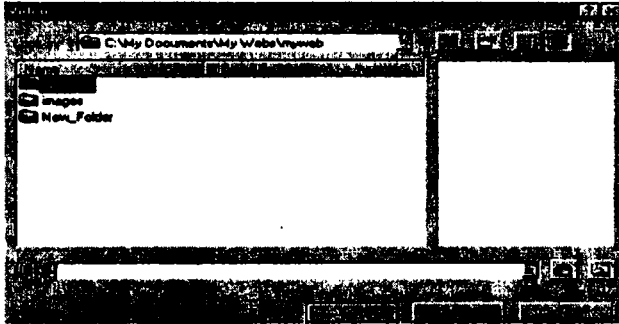
٦- لمعاينة الصفحة مع الخلفية الصوتية الخاصة بها ، انقر علامة تبويب **preview** داخل النافذة الرئيسية لفروننت بييج .

إضافة لقطات الفيديو إلى صفحات الويب

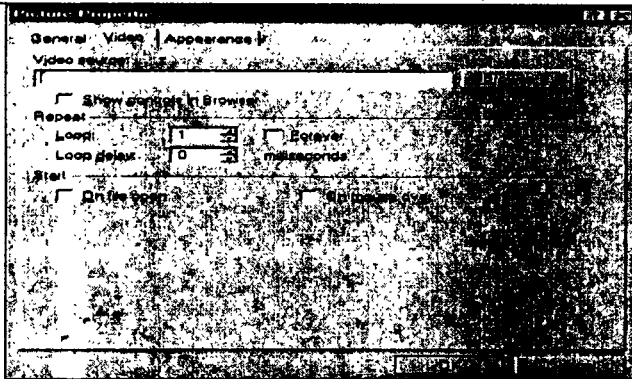
استخدام لقطات الفيديو يكلف مقابلاً مادياً . واعلم أن لقطات الفيديو تميل إلى استخدام ملفات كبيرة الحجم وتستلزم تحميلها بالكامل قبل أن يتمكن المستخدمون من مشاهدتها .

إضافة إحدى لقطات الفيديو إلى موقع الويب

- ١- حدد واتح الصفحة التي تريد أن تضيف إليها لقطة الفيديو .
- ٢- من قائمة **Insert** ، حدد أمر **Picture** ثم **Video** لفتح مربع **Video** وبالتالي يمكنك تحديد ملف لقطة الفيديو المراد إلى الموقع .



- ٣- في الوضع الافتراضي ، يجعل فرونت بيج كافة لقطات الفيديو تبدأ التشغيل تلقائياً عندما يتم إدراجها في الصفحة المحددة . إذا لم ترغب في أن تبدأ لقطات الفيديو التشغيل تلقائياً عندما تكون صفحة الويب التي تضم تلك اللقطات مفتوحة ، قم بعد ذلك بتحديد أمر **Properties** من قائمة **Format** لفتح مربع **Picture Properties** . إذا لم تكن علامة تويب **video** محددة ، قم بتعديلها لتعرض اللوحة الخاصة بها .



- ٤- توجد ثلاثة خيارات لبدء تشغيل لقطات الفيديو لديك تلقائياً :
 عند تمرير مؤشر الفأرة فوق لقطة الفيديو أو عند إظهار أدوات تحكم
 للمستخدم على الشاشة حدد طريقة البدء التي تريد استخدامها
 بالتحديد على مربع العلامة .
- ٥- بكتابة رقم في خانة **Loop** ، تستطيع تحديد عدد المرات التي
 تريدها لتشغيل لقطة الفيديو .
- ٦- بعد إنهاء التعديلات الخاصة بعدد مرات تشغيل اللقطة ، انقر زر
Save لحفظ تلك التعديلات وإغلاق مربع الحوار .
- ٧- لمعاينة لقطة الفيديو بعد إدراجها في الصفحة ، انقر علامة تبويب
preview داخل النافذة الرئيسية لفرونت بيدج .

الباب العاشر

العناصر النشطة
في فرونت بيج

تمثل العناصر النشطة **active elements** مجموعة من الأدوات التي تصيف قدرأ من الإثارة إلى صفحة الويب ، وتعد الأزرار المتحركة **hover buttons** أكثر العناصر النشطة استخداماً في فرون ت بيدج ، يتيح لك بعض التأثيرات الخاصة إلى أزرار التحرك التي تريد إنشاءها داخل موقعك ، دعنا نقترض أنك أنشأت ارتباطات إلى الأقسام **Support** و **Download** و **Personal** داخل الموقع

بإمكانك أن تجعل هذه الأزرار تتوهج عندما يقوم المستخدم بتمرير مؤشر الفأرة عليها وأيضاً تستطيع تشغيل أصوات أو عرض صورة معينة .

✎ بالإضافة إلى الأزرار المتحركة

○ تستطيع استخدام عناصر أخرى نشطة مثل :

▪ عداد الزيارة **hit counter**

▪ والنص المتحرك **marquee** .

○ أما العنصر النشط الأول فهو عبارة عن وسيلة

عرض تبين

عدد الزوار لموقعك .

▪ والنص المتحرك هو عنوان نصي قابل للحركة .

إنشاء الأزرار المتحركة

هذا المثال يوضح كيفية إنشاء ارتباطات التجول باستخدام الأزرار المتحركة

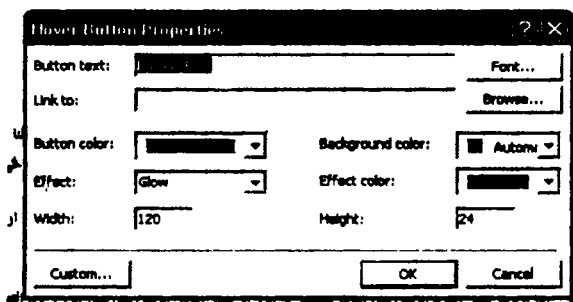
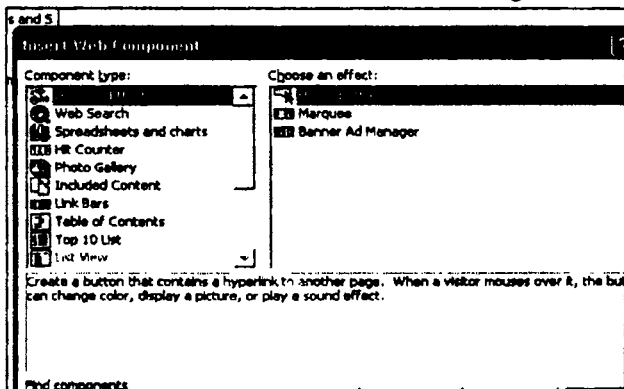
وستقوم بإنشاء هذه الارتباطات من إحدى الصفحات الرئيسية إلى ثلاث

صفحات مختلفة باستخدام الأزرار المتحركة :

١- الفتح صفحة جديدة

٢- من قائمة Insert ، حدد أمر Component ثم Hover

Button لفتح نافذة Hover Button Properties



٣- في مربع نص **Button text** ، اكتب الاسم الذي تريده أن يظهر على الزر المتحرك ، في مثالنا هذا ، اكتب **scss** . إذا أردت تغيير نمط الخط وحجمه الذي يظهر على الزر فانقر زر **Font** ثم حدد الخيارات المطلوبة .

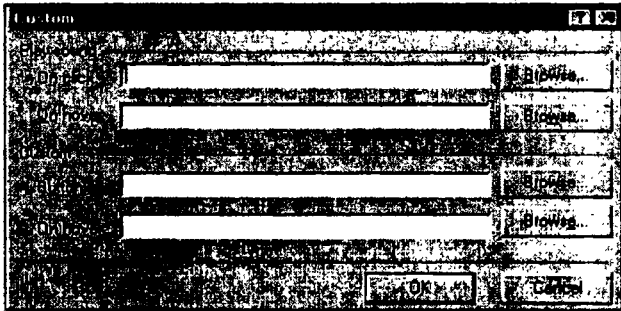
٤- في مربع نص **Link to** ، اكتب عنوان **URL** الخاص بالموقع أو الصفحة التي تريد أن يكون ارتباط هذا الزر إليها . في مثالنا اكتب

<http://www.books4internet.com>

٥- إذا أردت تغيير اللون الافتراضي الذي سيظهر به الزر أو تغيير التأثير الافتراضي لهذا الزر (تأثير التوهج) فإمكانك القيام بهذه التغييرات من خلال مربعات القوائم المنسدلة المختلفة .

٦- إذا أردت إضافة تأثيرات صوتية إلى الزر المتحرك ، فانقر زر **Custom** (انظر الشكل) يمكنك استخدام كافة الملفات الصوتية

٧- عندما تنتهي من الإعدادات الخاصة بالزر المتحرك داخل مربع حوار **Hover Button Properties** ، انقر زر **ok** لحفظ تلك الإعدادات وإغلاق مربع الحوار .



٨- كرر الخطوات من ٢ إلى ٧ لتنشئ أزراراً متحركة تأخذ أسماء المركز العلمي و البداية سيكون ارتباطاً إلى

<http://www.books4internet.com> وزر سجل الزوار إلى صفحة الويب الشخصية الخاصة بك ينبغي أن تظهر الأزرار الثلاثة كما في (الشكل)

٩- احفظ صفحتك ولم بنشرها على خادم الويب .

إنشاء النص المتحرك

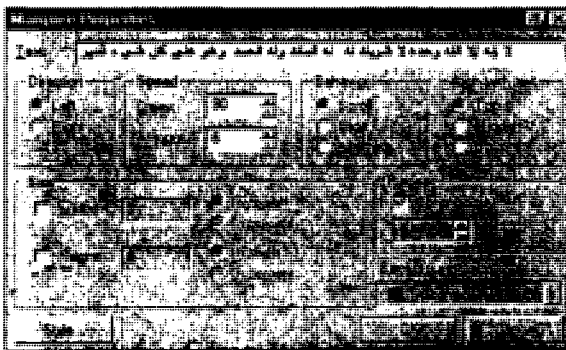
يمكنك إزالة النص المتحرك إلى الويب باستخدام فرونت بيج .

١- النج الصفحة التي تريد إدراج النص المتحرك لها .

٢- من قائمة Insert ، حدد أمر Component ثم Marquee

لتفتح نافذة Marquee Properties (انظر الشكل) .

٣- في مربع Text ، اكتب الرسالة التي تريد عرضها في النص المتحرك .



- ٤- تستطيع أيضاً التحكم في عوامل أخرى خاصة بالنص المتحرك مثل سرعة واتجاه النص المتحرك .
- ٥- بعد أن تنتهي من إدخال الإعدادات الخاصة بالنص المتحرك ، انقر زر **ok** لحفظ تلك الإعدادات وإغلاق مربع الحوار .
- ٦- لمعاينة النص المتحرك انقر علامة **Preview** داخل النافذة الرئيسية لفرونت بيدج .

عداد الزيارة counter

- عداد الزيارة **hit counters** عبارة عن مقياس يظهر على الشاشة بهدف عرض عدد الأشخاص الذين قاموا بزيارة موقع الويب الخاص بك .
- لإنشاء عداد الزيارة داخل صفحة الويب :
- ١- النسخ الصفحة التي تريد أن تضع فيها عداد الزيارة .
 - ٢- ضع المؤشر في المكان الذي تريد أن تدرج فيه عداد الزيارة .

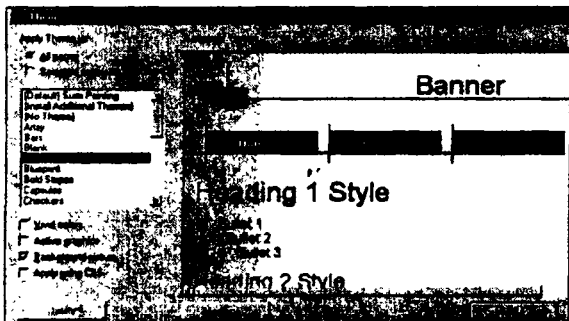
٣- من قائمة Insert ، حدد خيار Component ثم Hit Counter لتفتح نافذة Hit Counter Properties (انظر الشكل) .

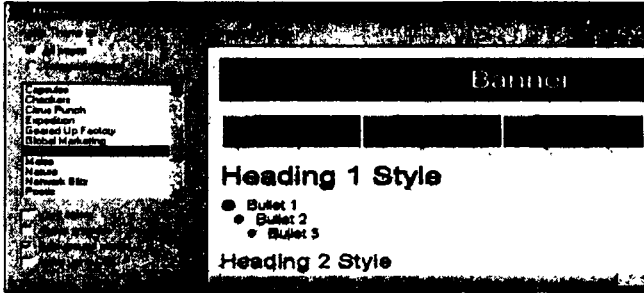


- ٤- حدد شكل style عداد الزيارة الذي تريد إنشائه ، وذلك بنقر أحد أزرار الخيارات الموجودة في جزء Counter Styles .
- ٥- حدد إذا كنت تريد تحديد العداد برقم معين لعدد الزيارات خلاف رقم صفر ، وإذا أردت تحديد عدد خانات الأرقام في العداد ، لاكتب رقماً أعلى أو أقل من ٥ في خانة Fixed number of digits .
- ٦- انقر زر ok لحفظ إعداداتك وإغلاق مربع الحوار .
- ٧- احفظ الصفحة وبداخلها عداد الزيارة ثم قم بنشرها على خادم الويب .
- ٨- لمعاينة الصفحة بعد إنشاء عداد الزيارة ، افتح الصفحة داخل المستعرض الخاص بك

ما هي صفحات الأنماط

هي عبارة عن وسيلة تتيح التحكم في سمات معينة داخل موقع الويب بأكمله .
 يتيح لك فرونت بيج استخدام ما يسمى بـ **theme** لتغيير هيئة وشكل
 مواقع الويب الخاصة بك . كما تبين الأشكال الآتية أمثلة على بعض الأفكار
 التي يمكنك تطبيقها على مواقع الويب باستخدام فرونت بيج



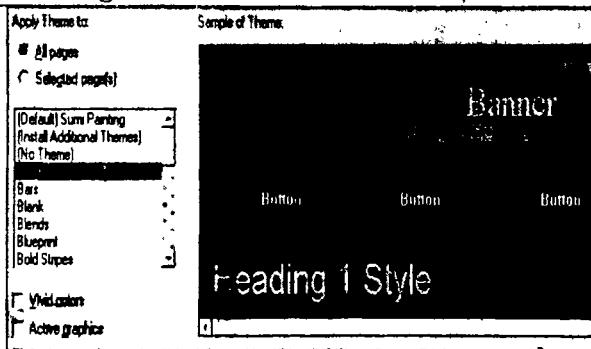


لتطبيق فكرة عامة على موقع الويب الخاص بك :

١- حدد الموقع الذي تريد أن تطبق عليه الفكرة العامة ثم افتح هذا الموقع

داخل فرونت بيدج

٢- من قائمة Format . اختر أمر Theme لفتح نافذة Themes



- ٣- لتطبيق الفكرة العامة على موقع الويب بأكمله ، حدد زر الخيار **All Pages** الذي يوجد في جزء **Apply Theme To** لكن لتطبيقها على صفحات معينة ، فانقر زر الخيار **Page Selected(s)** .
- ٤- في مربع **Theme** ، استخدم شريط التمرير إلى أسفل حتى تصل إلى الفكرة العامة التي تريدها . عند نقر كل فكرة عامة موجودة سترى تمثيلاً لها داخل نافذة **Sample of Theme** الموجودة في يمين نافذة الحوار .
- ٥- عندما ترى الفكرة العامة التي تريدها ، انقر زر **ok** ، سيبدأ فرونت بيج بتطبيق الفكرة العامة على الصفحات التي حددتها أو على الموقع بأكمله .
- ٦- عندما ينتهي فرونت بيج من تطبيق الفكرة العامة الجديدة ، ستظهر الصفحة التي حددتها لتطبيق الفكرة العامة عليها .

ملحق رقم ١

**أهم ١٠ مواقع للإستضافة المجانية
وداخل شبكة الإنترنت**

الآن قد قمنا بتصميم موقعك ، بقي أن نجد مساحة أو شركة مضييفة لتحميل **upload** موقعك بداخلها مجاناً عن طريق حجز مساحة في إحدى الأجهزة المتصلة بشبكة الإنترنت بشكل متواصل لكي يستطيع الزوار من تصفح موقعك من أي مكان في العالم وفي أي وقت .. وهذا الجهاز يعرف بالسيرفر **server** أو الخادم **client** أو المزود أو المستضيف **host** والآن كيف نحجز مساحة لموقعك ؟
لقد قمنا بأمر الله بالبحث داخل الشبكة عن أفضل المواقع المتقاة من مواقع الإستضافة المجانية كما يلي :

1- Geocities :

www.geocities.com

2- cjb.net :

www.cjb.net

3- Crosswinds :

www.crosswinds.net

4- Virtualave :

www.virtuave.net

5- Hypermart :

www.hypermart.net

6- Netfirms :

www.netfirms.com

7- Tripod :

http://members.tripod.com

8 – Angelfire :

http://www.angelfire.com

9 – bravehost :

www.bravehost.com

10- b3 :

http://www.b3.nu/

بالإضافة لمواقع إستضافة عربية وإسلامية :

1- Hom4Arab :

www.Hom4Arab.com

2- muslimonline:

<http://www.muslimonline.com/freehosting.html>

3- naseej :

<http://www.naseej.com/>

4- ayna :

<http://mypage.ayna.com>

5- Khayma :

<http://www.khayma.com>

6- ajeep :

<http://www.ajeep.com>

7-jeeran :

<http://www.jeeran.com>

ملحق رقم ١

تحميل ونشر موقعك وادخل الويب

Uploading your site to the web

أولاً : في حالة استخدام فرونت بيج

إذا استخدمت فرونت بيج ، كل ما تفعله هو أن تحدد الموقع الذي تريد نشره ثم تحدد الموقع الذي تريد أن يتم عليه النشر . أما فرونت بيج ، فيتولى القيام بكل هذا . لكن قبل الإقدام على نشر موقع الويب الخاص بك ، هناك مهام قليلة ينبغي عليك القيام بها :

أولاً : ينبغي أن تتأكد من وجود خادم ويب نشط على الإنترنت أو شبكة الإنترنت الخاصة بجهة عملك .

ثانياً : ينبغي أن تتأكد من توافر كافة حقوق الأمان والوصول الضرورية . هذه الحقوق تتيح لك إنشاء ونسخ ملفاتك إلى خادم الويب

ثالثاً: ينبغي أن تتأكد من أن خادم الويب الذي تنوي النشر عليه يدعم خلية FTP.

إرسال موقع الويب إلى الخادم :

١- حدد وافتح موقع الويب الذي تريد نشره .

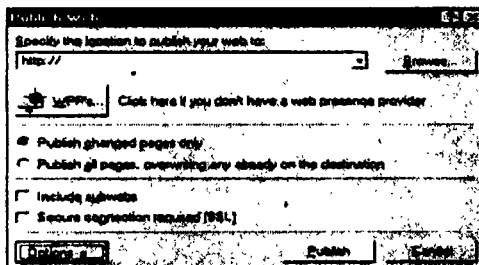
٢- من قائمة File اختر أمر publish Web لفتح نافذة publish Web (انظر الشكل) .

٣- في مربع نص Specify the location to publish your web to ، أو Enter publish

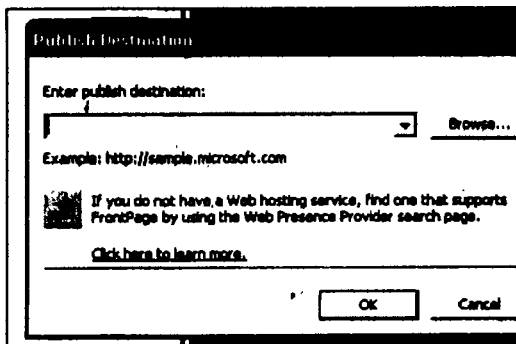
destination ، اكتب عنوان URL الخاص بخادم الويب الذي ستشر عليه موقعك . تستطيع أن تحدد في هذا المربع بروتوكول HTTP أو FTP . إذا كتبت - على سبيل المثال - ستشر على أحد أجهزة خادم الويب في مجال My Company.com ، فليسك أن تكتب عنوان URL بهذا الشكل <http://www.mycompany.com> أو

<ftp://ftp.mycompany.com>

ستجد هذه النافذة في بعض إصدارات فرونت بيج



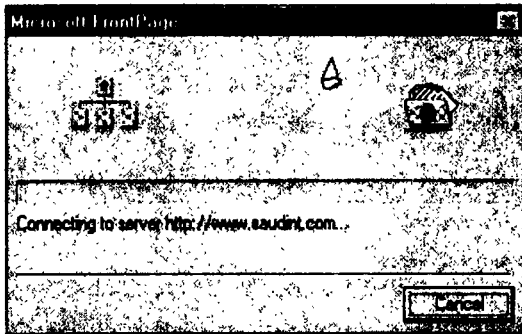
وستجد الشكل الآتي في الإصدارات الأخرى :



٤- انقر زر **publish** لتبدأ إرسال موقعك إلى الخادم .

عند نشر موقعك لأول مرة ، ليس من الضروري أن تحدد مربع العلامة **publish changed pages only** ، نظراً لعدم حدوث أي تغييرات بعد على موقعك . في عمليات التحديث ، خاصة إذا كنت تعمل في موقع يحتوي على مئات أو آلاف الصفحات .

٥- بحسب حجم موقع الويب الذي تقوم بنشره وسرعة الاتصال بالخادم ، قد تسطرق عملية النشر ما يتراوح بين بضع ثوان وبضع دقائق (كما بالشكل) عندما ينتهي فرونت بيج من نشر موقعك ولحاج عملية النشر ، ستعرض لك رسالة تشبه المينة في الشكل .



- ٦- سوف يظهر عند الانتهاء وصلة لمعاينة الموقع الذي تم نشره ، انقر ارتباط **published web site** .
- ٧- انقر زر **Done** لإغلاق مربع حوار **web publish** .

سهام إواررة موقع الويب

باستخدام فرونت بيدج لتعديل موقعك ، لن تضطر إلى تذكر المجلد الذي وضعت فيه أحد الملفات . إذ يتولى فرونت بيدج القيام بهذه المهمة نيابة عنك

١- تأكد من أن الموقع الذي تريد تحديثه قد تم فتحه .

٢- من قائمة **File** ، اختر أمر **publish web** لفتح مربع حوار **publish web** .

٣- في مربع نص **Specify the location to publish your web to** ، اكتب عنوان **URL** الخاص بخادم الويب الذي نشرت عليه موقعك . تأكد بعد ذلك من تحديد مربع العلامة **publish changed pages only** .

٤- انقر زر **publish** لبدء إرسال الصفحات الجديدة و/ أو المحدثة إلى الخادم . يتمتع فرونت بيدج بذلكاء يجعله يقارن بين موقع الويب المنشور وبين الموقع الموجود على جهازك ، ثم يقوم بإرسال الصفحات الجديدة أو التي طرأ عليها أي تغييرات فقط .

ثانياً : نقل الملفات باستخدام FTP

ماهو بروتوكول نقل الملفات FTP

FTP هي اختصار لكلمة **File Transfer Protocol**

وتعني بروتوكول نقل الملفات ، وهذه الخدمة هي احدى تسييلات **TCP/IP** التي تجعل من الممكن نقل الملفات بين الكمبيوترات على الشبكة

ونقل الملفات إما أن يكون :

👉 **Download:** تنزيل أو تحميل الملفات

وهو جلب الملفات من الكمبيوتر المضيف **Host** الى

الجهاز المحلي **Local**.

👉 **Upload:** ارسال الملفات

وهو ارسال الملفات من الكمبيوتر المحلي **Local** الى

الكمبيوتر المضيف **Host**.

ولأننا في هذا الكتاب نتكلم عن كيفية نقل أو نشر المواقع داخل شبكة

الإنترنت فسوف نستخدم أحد برامج **FTP** الهامة المستخدمة لهذا

الغرض :

WS_FTP : استخدام برنامج

ادخل على البرنامج وذلك بالنقر المزدوج على أيقونة البرنامج ، سيظهر لك مربع حوار **Session Profile** والذي من خلاله تقوم بتسجيل الدخول ، اكتب في خانة **Profile Name** اسم حساب الدخول ، على سبيل المثال ، **My Home Page In Tripod** و اكتب في خانة **Host Name** اسم الملقن وفي هذا المثال هو **ftp.tripod.com** اختر **Host Type** في خانة **Host Type** اختر **Auto Detect** لكي يقوم بالتدقيق التلقائي في نوع نظام الجهاز المضيف ، بعد ذلك قم بكتابة الاسم في خانة **User ID** وهو مثلاً **IronPrivate** ثم الرقم السري في خانة **Password** وسيظهر مخفياً على هيئة نجوم ********* ، ثم اضغط **OK.**

بعد ذلك سيقوم البرنامج بالدخول الى الحساب المطلوب وستقسم نافذة البرنامج الى قسمين ، القسم الأيسر هو جهاز الكمبيوتر لديك والقسم الأيمن هو جهاز الكمبيوتر المضيف ، في هذه المرحلة تستطيع جلب أو ارسال الملفات أو تغيير اسمائها أو حذفها . أي تستطيع التحكم في محتويات حسابك على الانترنت أو على جهازك بسهولة.

ثالثاً : نقل الملفات باستخدام المتصفح

نقل الملفات عن طريق المتصفحات سهل جداً فما عليك سوى ادخال عنوان الموقع **URL** ويبدأ العنوان بكلمة **ftp://** ثم العنوان بدلاً من كلمة **http://** للعناوين العادية ، بعد الدخول الى موقع الـ **FTP** ستأتي الصفحة عبارة عن ملفات ومجلدات وما عليك سوى النقر على الملف المطلوب لانتزاعه.

ملحق رقم ٣

كيف تسوق موقعك لجذب الزبائن؟

هناك العديد من الطرق التي يستخدمها أصحاب المواقع للتعريف بمواقعهم وتسهيل عملية الوصول إليها ومن أهم هذه الطرق وأشهرها ما يلي:

١ - انشاء الميتا تاج Meta tag

والميتا تاج هي عبارة عن كود HTML ، وسوم تدرج ضمن صفحات الويب، وبالتحديد في أعلاها وضمن المقطع <HEAD>. ... </HEAD> ، يوضع في منطقة الرأس للصفحة الرئيسية أو لأي صفحة تريد أن تساعد محركات البحث في العثور عليها عند ادخال أي كلمة من الكلمات الواصفة لهذه الصفحة **key words** والتي قمت بوضعها في الكود - وطلب البحث عنها .. عندها ستجد أن موقعك يظهر ضمن نتائج البحث عن هذه الكلمة . وعميلة انشاء هذا الكود تتطلب معرفة بلغة **html** وسنكتب لك هذا الكود ما عليك إلا أن تقوم بنسخ هذا الكود ولصقه بين الوسمين ، في الصفحة

التي تريد لحركات البحث أن تعثر عليها ، ويفضل أن تكون الصفحة الرئيسية ..

وعليك طبعاً كتابة القيم والبيانات التي تريدها فيما بعد حسب عنوان صفحتك والكلمات الإلتصاحية والوصف الذي تريده . كذلك لا تنس تحديد صفحة الترميز إن كانت مختلفة أو حذف الوسم الخاص بها إن كانت صفحتك باللغة الإنجليزية.

<HEAD>

<TITLE> ... </TITLE>

**<META HTTP-EQUIV="Content-Type"
CONTENT="text/html; charset=windows-
1256">**

**<META NAME="keywords" CONTENT="
... ">**

**<META NAME="description"
CONTENT=" ... ">**

**<META NAME="author" CONTENT=" ...
>**

```
<META NAME="copyright" CONTENT="
... ">
```

```
</HEAD>
```

٢- إدراج موقعك في محركات البحث الشهيرة

الفكرة الموجودة في موقعك والموضوع المطروح فيه لهما أثر واضح في جذب الزوار إليه. وطريقة تنظيمه وتنسيقه تسهل عليهم العجول فيه، وبالتالي لن يجدوا صعوبة في إيجاد ما يبحثون عنه. كذلك التجديد المستمر ل محتوياته يجعل زوارك يحرصون على العودة مرة بعد مرة...

محركات البحث Search Engines

يعتبر محرك **Altavista** من أوضح الأمثلة على محركات البحث. وهي تسمى أيضاً بالزواحف **Crawlers** أو العناكب **Spiders** ومردّ هذه التسميات إلى الطريقة التي يتبعها المحرك لإيجاد المواقع وتصنيفها حيث تقوم الروبوتات **Robots** الخاصة به (برامج خاصة بالبحث وتميز بالذكاء الاصطناعي) بالزحف في الإنترنت بحثاً عن المواقع الجديدة .

الفهارس أو أدلة البحث Directories

أهمهم الفهرس Yahoo وفي هذا النوع من طرق البحث يتم تصنيف المواقع ضمن قوائم متدرجة ومتشعبة عن بعضها البعض . يمكنك أن تقوم بالبحث بنفسك عن المواقع الخاصة بموضوع يهمك وليكن مثلاً مدينة الإسكندرية بمصر وذلك من خلال Yahoo ستكون نتيجة البحث لا تتعدى عشرة مواقع .

أما باستخدام Altavista فستكون النتيجة آلاف من المواقع ، حيث تم سرد المواقع تبعاً ودون أي تصنيف أو ترتيب محدد. إنما خطوة ضرورية لفهرسة موقعك ضمن محركات البحث search engines .. و يجب ان ترسل موقعك لمحركات البحث باستمرار حتى يظهر موقعك في أول نتائج البحث ..

عليك التوجه إلى هذه المحركات والبحث عن الوصلات التشعبية الخاصة بإضافة المواقع الجديدة.

في Altavista ستجد أنها تسمى Add Page وفي HotBot و Excite و Infoseek ستجدها Add URL

أما في Yahoo فهي How To Suggest a Site ستجد مثل هذه الوصلات في المواقع العربية وعادة تعرف بـ أضف موقعك.

على أية حال قم بالنقر عليها لكي تقودك إلى نموذج بسيط عليك ملؤه ببعض المعلومات عن موقعك .

هناك برامج خاصة لإدراج المعلومات عن المواقع والصفحات بحيث تقوم بملء نموذج خاص لمرة واحدة فقط بكل ما تريده من معلومات ثم يقوم هذا البرنامج بإرسالها إلى الخانات من محررات وأدلة البحث.

من هذه البرامج برنامج AddWeb وبرنامج Submission Wizard لكن من المؤسف أن النسخ المشتركة لهذه البرامج أو مثيلاتها، تكون محدودة الفعالية أي تتعامل مع عدد محدود من المحركات والأدلة وليس كلها إلا إذا قمت بشراء هذه البرامج . .

٣- إدراج موقعك ضمن مواقع مدرجة في معظم آلات

البحث:

هناك الكثير من المواقع التي تأخذ طابع الدليل مثال موقع islamonline.com أو موقع amrkhaled.net أو khayma وموقع عجيب ajeep وموقع أين ayan وموقع جيران jeeran وموقع said و absba وغيرها من المواقع التي هي بالفعل مدرجة في معظم آلات البحث والدلائل مثال ياهو و جوجل .. فقم فوراً بتسجيل موقعك داخل هذه المواقع العربية ..

٤- البانرز Banners

وضع بانرز وإعلانات في مواقع هامة مثال مواقع الدلائل والأخبار

٥- البريد الإلكتروني :

إرسال موقعك بالبريد الإلكتروني إلى أكبر عدد من مستخدمي الإنترنت.

٦- استخدام القوائم البريدية Mailing list

٧- الإعلان عن موقعك عبر الصحف والمجلات والـ TV

٨- استخدام البرامج المشاركة كنوع لعمل ربح عن طريق وضع

موقعك في موقع آخر أو وضع موقع آخر داخل موقعك كنوع من أهم أنواع الدعاية .

٦- استخدام القوائم البريدية Mailing list

٧- الإعلان عن موقعك عبر الصحف والمجلات

والـ TV

٨- استخدام البرامج المشاركة كنوع لعمل ربح عن طريق وضع

موقعك في موقع آخر أو وضع موقع آخر داخل موقعك كنوع

من أهم أنواع الدعاية .

ملحق رقم ٤

مواقع هامة للإضافات مجانية

يحتاج اي موقع لبعض الاضافات التي تكسبه الحيوية وتجعله يتفاعل مع زواره حتى لا يصيهم الملل ، من ضمن هذه الإضافات العداد counter سجل الزوار ، منتديات الحوار والقوائم البريدية

للحصول على عداد مجاني يمكنك أخذخ من المواقع :

<http://www.fastcounter.com>

<http://www.counter.bloke.com>

<http://www.aswp.com/starcounter>

<http://www.hitbox.com>

<http://www.thecounter.com>

<http://www.jcount.com>

<http://www.superstats.com>

<http://www.sitemeter.com>

للحصول على سجل الزوار مجاني :

<http://www.dreambook.com>

<http://www.tealnet.com>

<http://www.arab3w.com>

<http://www.komy.com>

<http://www.slambook.com>

للحصول على ساحات الحوار:

<http://www.bravenet.com>

<http://www.beseenboardhost.com>

<http://www.insidetheweb.com>

<http://www.webpost.com>

<http://www.discussionworld.com>

للحصول على غرف الدردشة:

<http://www.beseen.com>

- <http://www.textchat.com>

<http://www.parachat.com>

<http://chat.yahoo.com>

للحصول على الصور والأيقونات:

<http://www.barrysclipart.com>

<http://www.mccannas.com>

<http://www.pcworld.com>

<http://www.inetw.com>

<http://www.arab3w.com>

<http://www.komy.com>

<http://www.slambook.com>

للحصول على ساحات الحوار:

<http://www.bravenet.com>

<http://www.beseenboardhost.com>

<http://www.insidetheweb.com>

<http://www.webpost.com>

<http://www.discussionworld.com>

للحصول على غرف الدردشة:

<http://www.beseen.com>

- <http://www.textchat.com>

<http://www.parachat.com>

<http://chat.yahoo.com>

للحصول على الصور والأيقونات:

<http://www.barrysclipart.com>

<http://www.mccannas.com>

<http://www.pcworld.com>

<http://www.inetw.com>

دورات تدريبية فهد الأتحد (بأجر رمزي):

- ١- دورة (٢٠ ساعة) في كيفية التصدير والإستيراد وكيفية إنشاء شركة تصدير وكيفية الحصول على منتجات تباعها أو تشتريها.
- ٢- دورة خاصة في التجارة الإلكترونية (كيفية البيع والشراء عبر شبكة الإنترنت) (٢٠ ساعة) ، تعلم كيف تحقق أرباحاً وفسرة أثناء عملك بمزك فقط عن طريق الكمبيوتر والإنترنت.
- ٣- دورة لغة إنجليزية وبرنامج وورد وإنترنت (٣٠ ساعة) يتم في هذه الدورة تأهيلك للعمل على الإنترنت باحتراف والقيام بأعمال التجارة الإلكترونية.

- ٤- دورة التأهيل للحصول على شهادة ICDL (٤٠ ساعة) .
- ٥- دورة في كيفية عمل السيرة الذاتية والحصول على وظيفة (١٥ ساعة).

**للتسجيل فهد ندوات ودورات فاهمة و
للحصول على المزيد من المعلومات الرجاء
زيارة موقعنا على الإنترنت**

www.books4internet.com

أو مراسلتنا عبر البريد الإلكتروني

scss@books4internet.com

أو الإتصال : ٥٢٩٨٤٢٨ - ٠٣ & ١٠٦٣٦٧٤٦٧

المحتويات

٤	مقدمة
	الباب الأول
٦	أساسيات فرونت بيدج
	الباب الثاني
١٣	إستخدام القوالب في فرونت بيدج
	الباب الثالث
٢١	الجداول
	الباب الرابع
٣٦	أساسيات الصور والرسومات
	الباب الخامس
٤٤	إنشاء الخلفيات
	الباب السادس
٤٧	كيف تعمل الإرتباطات
	الباب السابع
٥٢	الخرايط المصورة

الباب الثامن

٥٦

الإطارات

الباب التاسع

٦١

الوسائط المتعددة

الباب العاشر

٦٦

العناصر النشطة في فرونت بيدج

ملحق رقم ١

٧٦

أهم ١٠ مواقع للإستضافة المجانية

ملحق رقم ٢

٧٩

تحميل ونشر موقعك داخل الويب

ملحق رقم ٣

٨٧

كيف تسوق موقعك لجذب الزبائن

ملحق رقم ٤

٩٤

مواقع هامة للإضافات مجانية

٩٦

عروض خاصة

٩٧

ووررات وندوات ومؤتمرات

٩٨

المحتويات

الناشر

المركز العلمي لتبسيط العلوم

تليفاكس : ٥٢٩٨٤٢٨ - ٢٠٣ + موبايل: ٠١٠٦٣٦٧٤٦٧

www.books4internet.com

E-mail: **scss@books4internet.com**

Scss2004@yahoo.com

الناشر

المركز العلمي لتبسيط العلوم

تليفاكس : ٥٢٩٨٤٢٨ - ٢٠٣ + موبايل: ٠١٠٦٣٦٧٤٦٧

www.books4internet.com

E-mail: **scss@books4internet.com**

Scss2004@yahoo.com

منتدی سور الازبکیہ

WWW.BOOKS4ALL.NET